

PUBBLICAZIONI DEL  
«CENTRO PIO RAJNA»

---

AUTOGRAFI  
DEI LETTERATI ITALIANI



# AUTOGRAFI DEI LETTERATI ITALIANI

---

## COMITATO SCIENTIFICO

GUIDO BALDASSARRI • RENZO BRAGANTINI • GIUSEPPE FRASSO  
ENRICO MALATO • ARMANDO PETRUCCI • SILVIA RIZZO

# AUTOGRAFI DEI LETTERATI ITALIANI

Direttori: MATTEO MOTOLESE ed EMILIO RUSSO

## *Le Origini e il Trecento*

A cura di Giuseppina Brunetti,  
Maurizio Fiorilla, Marco Petoletti

★

## *Il Quattrocento*

A cura di Francesco Bausi, Maurizio Campanelli,  
Sebastiano Gentile, James Hankins

★

## *Il Cinquecento*

A cura di Matteo Motolese,  
Paolo Procaccioli, Emilio Russo

★

## *Indici*

# AUTOGRAFI DEI LETTERATI ITALIANI

## LE ORIGINI E IL TRECENTO

TOMO I

A CURA DI

GIUSEPPINA BRUNETTI, MAURIZIO FIORILLA,  
MARCO PETOLETTI



SALERNO EDITRICE  
ROMA

*Il volume è stato pubblicato con il contributo di un progetto PRIN 2008  
erogato dal Dipartimento di Studi Umanistici dell'Università di Roma Tre  
e dall'Università Cattolica del Sacro Cuore di Milano*

★

*Per la riproduzione dei manoscritti conservati nelle biblioteche italiana nazionale e statali, e per i relativi diritti di pubblicazione, vige l'accordo sottoscritto tra MiBAC ICCU, Centro Pio Rajna e Progetto «Autografi dei Letterati Italiana» nel giugno 2013*

ISBN 978-88-8402-884-6

Tutti i diritti riservati - All rights reserved

Copyright © 2013 by Salerno Editrice S.r.l., Roma. Sono rigorosamente vietati la riproduzione, la traduzione, l'adattamento, anche parziale o per estratti, per qualsiasi uso e con qualsiasi mezzo effettuati, compresi la copia fotostatica, il microfilm, la memorizzazione elettronica, ecc., senza la preventiva autorizzazione scritta della Salerno Editrice S.r.l. Ogni abuso sarà perseguito a norma di legge.

## ABBREVIAZIONI

### 1. ARCHIVI E BIBLIOTECHE

Arezzo, ASAr	= Archivio di Stato, Arezzo
Arezzo, AVas	= Archivio Vasariano, Arezzo
Arezzo, BCiv	= Biblioteca Civica, Arezzo
Basel, Ub	= Universitätsbibliothek, Basel
Belluno, ASBl	= Archivio di Stato, Belluno
Belluno, BCiv	= Biblioteca Civica, Belluno
Belluno, BLol	= Biblioteca Capitolare Lolliniana, Belluno
Bergamo, BMai	= Biblioteca «Angelo Mai», Bergamo
Berlin, Sb	= Staatsbibliothek, Berlin
Bologna, ASBo	= Archivio di Stato, Bologna
Bologna, BArch	= Biblioteca Comunale dell'Archiginnasio, Bologna
Bologna, BU	= Biblioteca Universitaria, Bologna
Brescia, ASBs	= Archivio di Stato, Brescia
Brescia, BCQ	= Biblioteca Civica Queriniana, Brescia
Cambridge (Mass.), HouL	= Houghton Library, Cambridge (U.S.A.)
Città del Vaticano, ACDF	= Archivio della Congregazione per la Dottrina della Fede, Città del Vaticano
Città del Vaticano, ASV	= Archivio Segreto Vaticano, Città del Vaticano
Città del Vaticano, BAV	= Biblioteca Apostolica Vaticana, Città del Vaticano
Ferrara, ASFe	= Archivio di Stato, Ferrara
Ferrara, BAR	= Biblioteca Comunale Ariostea, Ferrara
Firenze, ABuon	= Archivio Buonarroti, Casa Buonarroti, Firenze
Firenze, ACSL	= Archivio Capitolare di San Lorenzo, Firenze
Firenze, AGui	= Archivio Guicciardini, Firenze
Firenze, ASFi	= Archivio di Stato, Firenze
Firenze, BMar	= Biblioteca Marucelliana, Firenze
Firenze, BML	= Biblioteca Medicea Laurenziana, Firenze
Firenze, BNCF	= Biblioteca Nazionale Centrale, Firenze
Firenze, BRic	= Biblioteca Riccardiana, Firenze
Forlì, BCo	= Biblioteca Comunale «Aurelio Saffi», Forlì
Genova, ASGe	= Archivio di Stato, Genova
Genova, BCiv	= Biblioteca Civica «Berio», Genova
Genova, BU	= Biblioteca Universitaria, Genova
Livorno, BCo	= Biblioteca Comunale Labronica «Francesco Domenico Guerrazzi», Livorno
London, BL	= The British Library, London
Lucca, ASLc	= Archivio di Stato, Lucca
Lucca, BS	= Biblioteca Statale, Lucca
Madrid, BN	= Biblioteca Nacional, Madrid
Madrid, BPR	= Biblioteca de Palacio Real, Madrid
Mantova, ASMn	= Archivio di Stato, Mantova
Mantova, ACast	= Archivio privato Castiglioni, Mantova
Milano, ASMi	= Archivio di Stato, Milano
Milano, BAm	= Biblioteca Ambrosiana, Milano
Milano, BTriv	= Biblioteca Trivulziana, Milano
Modena, ASMo	= Archivio di Stato, Modena
Modena, BASCo	= Biblioteca dell'Archivio Storico Comunale, Modena
Modena, BEU	= Biblioteca Estense e Universitaria, Modena
München, BSt	= Bayerische Staatsbibliothek, München
Napoli, BGir	= Biblioteca Oratoriana dei Girolamini, Napoli
Napoli, BNN	= Biblioteca Nazionale «Vittorio Emanuele III», Napoli

## ABBREVIAZIONI

New Haven, BeinL	= Beinecke Library, New Haven (U.S.A.)
New York, MorL	= Pierpont Morgan Library, New York (U.S.A.)
Oxford, BodL	= Bodleian Library, Oxford
Padova, ASPd	= Archivio di Stato, Padova
Padova, BCap	= Biblioteca Capitolare, Padova
Palermo, ASPl	= Archivio di Stato, Palermo
Paris, BA	= Bibliothèque de l'Arsenal, Paris
Paris, BMaz	= Bibliothèque Mazarine, Paris
Paris, BnF	= Bibliothèque nationale de France, Paris
Paris, BSGe	= Bibliothèque Sainte-Geneviève, Paris
Parma, ASPr	= Archivio di Stato, Parma
Parma, BPal	= Biblioteca Palatina, Parma
Pesaro, BOl	= Biblioteca Oliveriana, Pesaro
Pisa, ASPI	= Archivio di Stato, Pisa
Pisa, BU	= Biblioteca Universitaria, Pisa
Reggio Emilia, ASRe	= Archivio di Stato, Reggio Emilia
Reggio Emilia, BMun	= Biblioteca Municipale «Antonio Panizzi», Reggio Emilia
Roma, AGOP	= Archivum Generale Ordinis Praedicatorum, Santa Sabina di Roma
Roma, BAccL	= Biblioteca dell'Accademia Nazionale dei Lincei e Corsiniana, Roma
Roma, ASCa	= Archivio Storico Capitolino, Roma
Roma, BCas	= Biblioteca Casanatense, Roma
Roma, BNCR	= Biblioteca Nazionale Centrale «Vittorio Emanuele II», Roma
Savona, BSem	= Biblioteca del Seminario Vescovile, Savona
Siena, BCo	= Biblioteca Comunale degli Intronati, Siena
Torino, ASTo	= Archivio di Stato, Torino
Torino, BAS	= Biblioteca dell'Accademia delle Scienze, Torino
Torino, BNU	= Biblioteca Nazionale Universitaria, Torino
Torino, BR	= Biblioteca Reale, Torino
Udine, BBar	= Biblioteca Arcivescovile e Bartoliniana, Udine
Udine, BCiv	= Biblioteca Civica «Vincenzo Joppi», Udine
Venezia, ASVe	= Archivio di Stato, Venezia
Venezia, BCor	= Biblioteca Civica del Museo Correr, Venezia
Venezia, BNM	= Biblioteca Nazionale Marciana, Venezia
Wien, ÖN	= Österreichische Nationalbibliothek, Wien

## 2. REPERTORI

ALI	= <i>Autografi dei letterati italiani</i> , sez. III. <i>Il Cinquecento</i> , a cura di M. MOTOLESE, P. PRO-CACCIOLI, E. RUSSO, consulenza paleografica di A. CIARALLI, Roma, Salerno Editrice, to. I 2009.
BRIQUET	= CH.M. BRIQUET, <i>Les filigranes: dictionnaire historique des marques du papier dès leur apparition vers 1282 jusqu'en 1600</i> , rist. Hildesheim, Holms, 1991, 4 voll.
Censimento Commenti 2011	= <i>Censimento dei Commenti danteschi. I. I Commenti di tradizione manoscritta (fino al 1480)</i> , a cura di Enrico Malato e Andrea Mazzucchi, Roma, Salerno Editrice, 2011, 2 to.
DBI	= <i>Dizionario biografico degli Italiani</i> , Roma, Ist. della Enciclopedia Italiana, 1961-.
DE RICCI-WILSON 1961	= <i>Census of the medieval and Renaissance manuscripts in the United States and Canada [1937]</i> , by S. DE R. with the assistance of W.J. W., ed. an., New York, Kraus.
FAYE-BOND 1962	= <i>Supplement to the census of medieval and Renaissance manuscripts in the United States and Canada</i> , originated by C.U. F., continued and edited by W.H. B., New York, The Bibliographical Society of America.
IMBI	= <i>Inventario dei manoscritti delle Biblioteche d'Italia</i> , promosso da G. MAZZATINTI, Forlì, Bordandini (poi Firenze, Olschki), 1890-.
KRISTELLER	= <i>Iter italicum. A finding list of uncatalogued or incompletely catalogued humanistic manu-</i>



## ABBREVIAZIONI

- scripts of the Renaissance in Italian and other libraries*, compiled by P.O. K., London-Leiden, The Warburg Institute-Brill, 1963-1997, 6 voll.
- Manus* = *Censimento dei manoscritti delle biblioteche italiane*, a cura dell'Istituto Centrale per il Catalogo Unico delle Biblioteche Italiane e per le Informazioni Bibliografiche, consultabile all'indirizzo Internet: <http://manus.iccu.sbn.it/>.
- MGH* = *Monumenta Germaniae Historica*, Hannover, Hahn, 1826-.
- RIS* = *Rerum Italicarum Scriptores*, Ludovicus Antonius Muratorius Collegit, ordinavit et praefationibus auxit, Mediolani, ex typographia Societatis Palatinae in Regia Curia, 1723-1751, 15 voll.; poi nuova ed. riveduta, ampliata e corretta con la direzione di Giosue Carducci, Città di Castello, Lapi (poi Bologna, Zanichelli), 1894-.
- RODDEWIG 1984 = M. RODDEWIG, *Dante Alighieri. Die Göttliche Komödie: vergleichende Bestandsaufnahme der Commedia-Handschriften*, Stuttgart, Hiersemann.



AUTOGRAFI  
DEI LETTERATI ITALIANI



## IACOMO DELLA LANA

(Bologna, sec. XIII ex.-sec. XIV prima metà)



Autore del primo commento integrale alla *Commedia* dantesca, in lingua volgare, Iacomo della Lana, come indicano gli explicit di alcuni manoscritti con la sua opera, fu figlio di Zone di fra' Filippo della Lana, bolognese (ovvero, a quanto è dato ipotizzare, di Ugucione, abitante nel quartiere di Porta Procula). Sulla sua vita sappiamo pochissimo: il giurista Alberico da Rosciate, che ne tradusse con modifiche l'esegesi dantesca, lo definì «licentius in artibus et in theologia», si può ben pensare presso lo *Studium* di Bologna (sebbene la famiglia avesse lasciato la città almeno dal 1308 e nel 1323 risulti residente a Venezia). La sua opera cronologicamente si colloca tra 1323, anno di canonizzazione di Tommaso d'Aquino, definito santo, e il 1328, per un riferimento alla storia mantovana e alla figura di Passerino Bonaccorsi. Sconosciuta la data della morte.

Al commento di Iacomo della Lana, di grande dottrina ed esteso a tutte e tre le cantiche della *Commedia*, arrise grande successo, come attesta il numero di manoscritti che lo trasmettono e le riprese copiose nell'esegesi dantesca successiva (Bellomo 2004: 281-303; Volpi in Iacomo della Lana 2009: 17-56; Volpi 2011). Iacomo della Lana manifesta una grande cultura filosofica, ancorata ai testi della Scolastica (Aristotele e Tommaso sono molto citati): meno rimarchevole la presenza della tradizione classica. E proprio alle sue letture "universitarie" rimandano gli unici due manoscritti appartenuti alla sua biblioteca, la cui proprietà è rivendicata da note di possesso autografe: «Et est Iacobi condam domini Coni fratris Phy(lippi) da la Lana de Santo Chasciano» e «Et est Iacobi condam domini Coni fratris Phy(lippi) de Santo Chassano»; l'indicazione *de Santo Chasciano/Chassano* si riferisce con ogni probabilità alla porta S. Cassiano, poi Porta di S. Pietro, prossima nella topografia antica bolognese a Piazza Maggiore e S. Petronio. Purtroppo tra le rade postille che segnano i margini dei codici in questione, alcune delle quali riconducibili al secolo XV, non si riconosce alcun intervento di Iacomo. Si tratta di due volumi gemelli, prodotti per *exemplar* e pecia, che trasmettono le *Quaestiones disputatae* di Tommaso d'Aquino: furono in seguito posseduti dai fratelli Bonaventura e Bonsembiante Badoer (il primo, morto nel 1385, fu priore generale degli Agostiniani nel 1377 e fu eletto cardinale l'anno successivo; pronunciò nel 1374 l'orazione funebre in morte di Francesco Petrarca). L'esile traccia delle note di possesso nei due manoscritti oggi conservati alla Biblioteca Universitaria di Padova è per il momento l'unica via per futuri riconoscimenti, da operare con grande probabilità nel *mare magnum* dei codici filosofici.

MARCO PETOLETTI

---

### POSTILLATI

1. Padova, Biblioteca Universitaria, 1456.  Membr., cc. II + 321, con 54bis, 81bis, 166bis, mm. 322 × 245, sec. XIII-XIV, gotica libreria francese, indicazioni di pecia. Tommaso d'Aquino, *Quaestiones disputatae*. Il ms., proveniente dalla biblioteca degli Eremitani di Padova, porta a c. IIr la nota di possesso autografa: «Et est Iacobi condam domini Coni fratris Phy(lippi) da la Lana de Santo Chasciano». Appartenne in seguito ai fratelli Bonaventura e Bonsembiante Badoer. • GARGAN 1974: 9-10; SHOONER 1985: 188-89 num. 2229. (tav. 1)
2. Padova, Biblioteca Universitaria, 1457.  Membr., cc. I + 197, mm. 322 × 245, sec. XIII-XIV, gotica libreria francese, indicazioni di pecia. Tommaso d'Aquino, *Quaestiones disputatae*. Il ms., proveniente dalla biblioteca degli Eremitani di Padova, porta a c. Ir la nota di possesso autografa: «Et est Iacobi condam domini Coni fratris Phy(lippi) de Santo Chassano». Appartenne in seguito ai fratelli Bonaventura e Bonsembiante Badoer. • GARGAN 1974: 10; SHOONER 1985: 189 num. 2230. (tav. 2)

## BIBLIOGRAFIA

- BELLOMO 2004 = Saverio B., *Dizionario dei commentatori danteschi. L'esegesi della 'Commedia' da Iacopo Alighieri a Nidobeato*, Firenze, Olschki.
- GARGAN 1974 = Luciano G., *Libri di teologi agostiniani a Padova nel Trecento*, in «Quaderni per la storia dell'Università di Padova», vi, pp. 1-23.
- IACOMO DELLA LANA 2009 = I. della L., *Commento alla 'Commedia'*, a cura di Mirko Volpi, con la collaborazione di Arianna Terzi, Roma, Salerno Editrice, 4 voll.
- SHOONER 1985 = Hugues Vincent S., *Codices manuscripti operum Thomae de Aquino*, Montréal-Paris, Les Presses de l'Université de Montréal-Vrin, vol. III.
- VOLPI 2011 = Mirko V., voce *Iacomo della Lana*, in *Censimento Commenti* 2011, I pp. 290-315.

## NOTA SULLA SCRITTURA

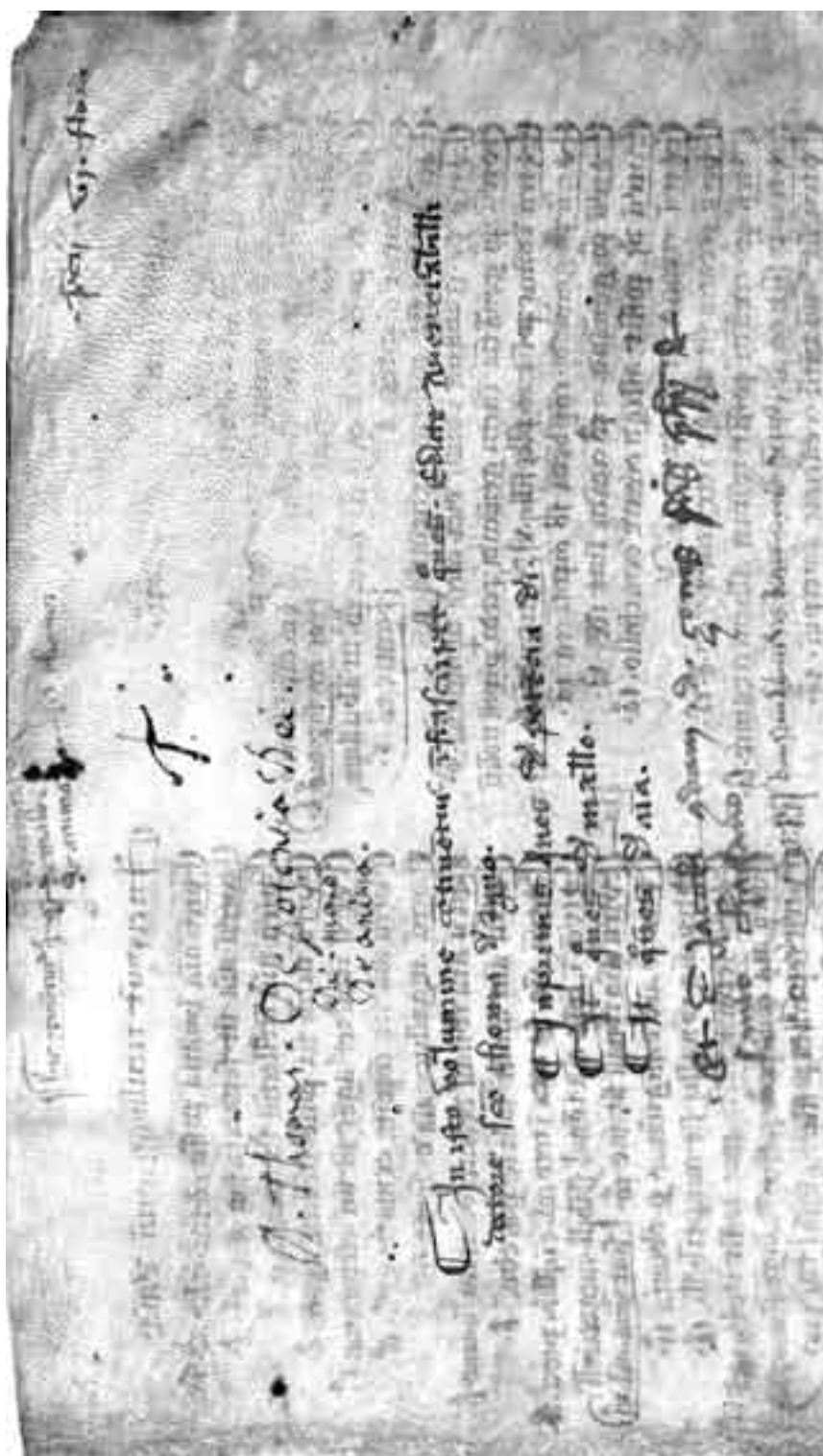
L'esiguità degli autografi di I. della L., che si riducono a due note di possesso analoghe nel tono e nella forma e che non coprono neppure l'intera serie alfabetica, non consente analisi puntuali sulla sua scrittura. Si tratta comunque di una gotica corsiva, di modulo piuttosto ampio, di ottima leggibilità, caratterizzata dalla presenza di una *d* con occhiello piuttosto schiacciato. La *z* è espressa con *ç*, dove la cediglia si estende vistosamente sotto il rigo. Da segnalare anche la *s* finale tonda di notevoli proporzioni rispetto alle altre lettere. Non crea preoccupazione per uno scrivente dell'Italia settentrionale l'alternanza grafica tra *Chasciano* e *Chassano* (analogamente è da segnalare la forma *Santo* per *Sancto*). [M. P.]

## RIPRODUZIONI

1. Padova, Biblioteca Universitaria, 1456, c. IIIr (partic., 81%).
2. Padova, Biblioteca Universitaria, 1457, c. Ir (partic., 81%).



1. Padova, Biblioteca Universitaria, 1456, c. 117 (partic., 81%).



2. Padova, Biblioteca Universitaria, 1457, c. 11 (partic., 81%).